

Une maison écologique

Pierre Messerli, de Corcelles, est l'inventeur d'une maison en bois primée au Salon des inventions. Il n'est pas à court d'idées pour allier confort et économie d'énergie. - PAGE 11

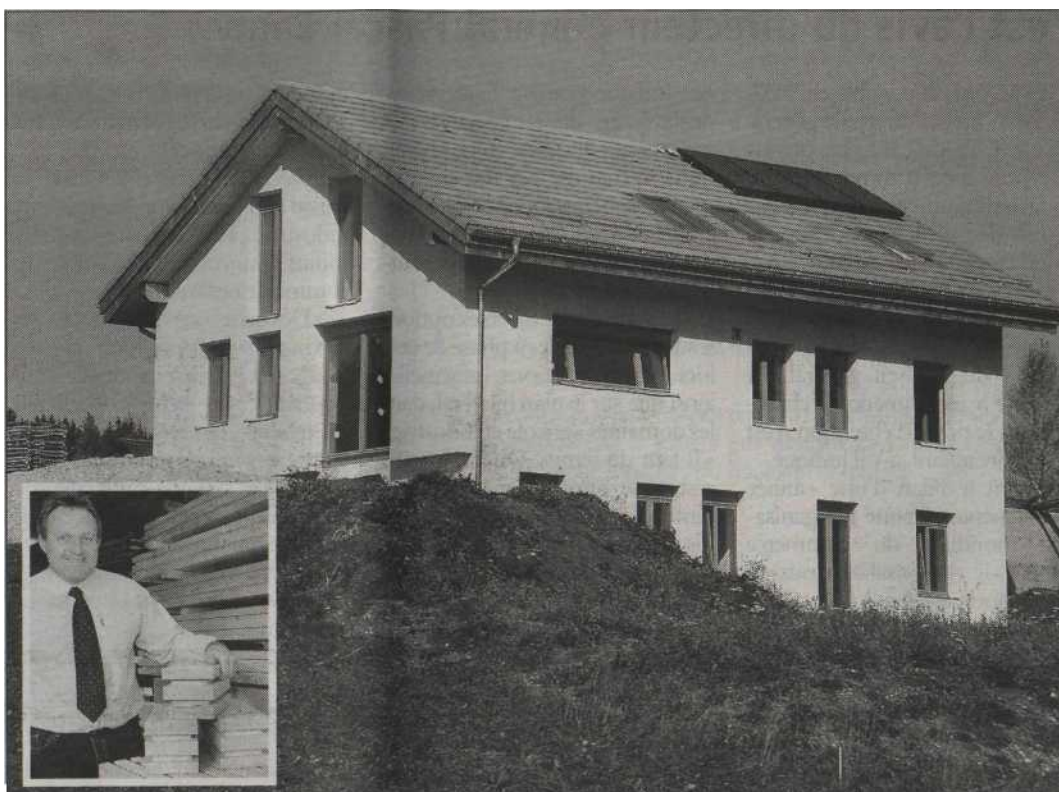
Solution d'habitat écologique

Pierre Messerli, inventeur de Corcelles, spécialiste des constructions en bois massif, ose un concept bois-crépis qui combine confort et économie d'énergie

Pierre Messerli n'en est pas à son coup d'essai en matière d'innovations. Cet inventeur a passé près de dix ans à mettre au point plusieurs créations qui ont séduit les spécialistes du Salon international des inventions de Genève en 2004. La scie mobile transportable (2 médailles d'argent), la luge dirigeable (médaille d'or) et surtout la maison en bois massif (médaille d'or également) sont des projets qui ont mis en exergue le savoir-faire et le génie inventif de ce citoyen de Corcelles.

Valeur thermique remarquable

Le bois est évidemment au cœur de la démarche de Pierre Messerli qui l'associe astucieusement à d'autres matériaux. Un peu à l'image du parcours atypique de l'inventeur qui a greffé sur sa maîtrise de menuiserie une formation de mécanicien de précision puis d'ingénieur en informatique. Ses compétences multiples et son intérêt pour les nouvelles technologies ont défini la méthode de travail de l'inventeur. «Chaque étape de mon parcours personnel m'a été utile pour mener à bien mes divers projets», confie-t-il. A commencer par son enfance à la ferme où les termes «rationaliser» et «optimiser» n'étaient pas de vains mots. «Je me souviens avoir récité des poésies



La première maison réalisée à partir de ce concept révolutionnaire (ici au Brassus). En médaillon, Pierre Messerli.

PHOTOS PCE

tout en effectuant la traite des vaches!» lâche-t-il.

Après avoir mis au point une gamme d'escaliers originaux combinant bois, verre, pierre et métal, Pierre Messerli a voulu privilégier la combinaison du bois massif et du crépis pour ce qui pourrait préfigurer l'habitat écologique de demain. «La maison en bois mise au point il y a quelques années présente toutefois quelques limites, surtout en ce qui concerne l'entretien extérieur. Ce projet répond ainsi aux normes Minergie Plus. «La valeur thermique de l'isolation a considérablement augmenté. La maison ne nécessite qu'un système de chauffage d'appoint pour les cas extrêmes», continue Pierre Messerli. Les chiffres sont éloquents

lorsque l'on compare les propriétés isolantes du bois et du béton: «Une épaisseur de 10 cm de bois équivaut à 1 m de béton», assure-t-il. Il faut en outre tenir compte du fait que la réfraction de la chaleur par le bois donne la sensation d'un intérieur chauffé à 21° alors qu'en réalité le thermomètre n'indique que 18°.

Le bois, un choix philosophique

Ecologiquement parlant, l'utilisation du bois semble déterminante dans ce concept: «Au-delà de ses propriétés thermiques, statiques et esthétiques, le bois est une matière première renouvelable. La Suisse produit actuellement plus de bois qu'elle n'en consomme. Enfin, l'énergie grise utilisée pour la construction de cette maison est quasi inexistante», conclut Pierre Messerli.

Ce nouveau concept d'habitation est actuellement prévu pour être réalisé en deux mois pour un coût ne dépassant pas celui d'une construction traditionnelle. Le montage proprement dit ne nécessite quant à lui pas plus de trois jours de travail. Reste que le choix d'un habitat en bois massif relève principalement d'une approche philosophique des futurs acquéreurs, (pce)